

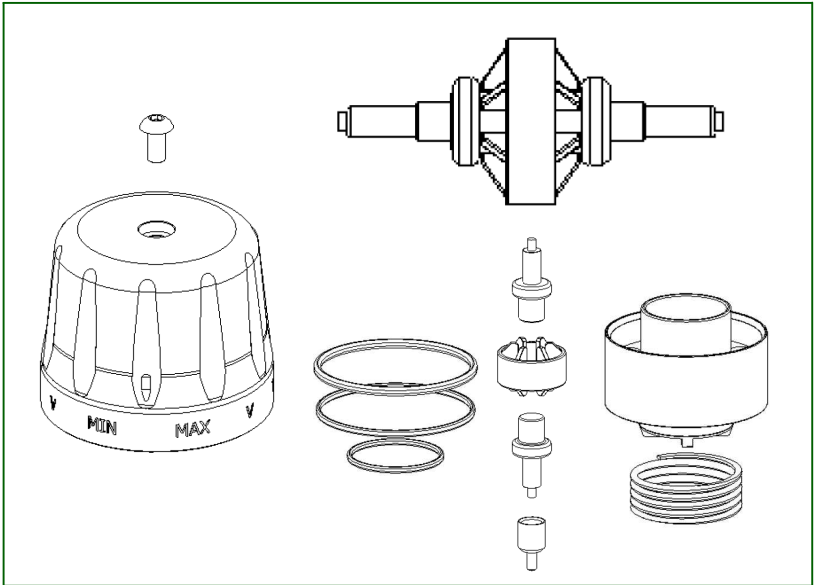


PRESTO®

1) NOTICE D'INSTALLATION

2)

Kit maintenance mitigeurs centralisés PRESTOTHERM



GB

IT

D

NL

SP

3)

PRECAUTIONS D'USAGE (La garantie du produit est conditionnée par le respect de ces règles)

Pression de service recommandée suivant NF EN 816 :1 à 5 bar.

MONTAGE et MISE EN SERVICE

Pour les produits livrés avec des filtres, ceux-ci doivent impérativement être montés conformément à la notice. Avant la mise en service de nos robinets, quels qu'ils soient, il est indispensable de purger soigneusement les canalisations qui peuvent endommager les mécanismes ou les passages d'eau (têtes PRESTO® démontables par l'avant).

NETTOYAGE

Le revêtement chromé des robinetteries PRESTO® doit être nettoyé exclusivement à l'eau savonneuse.

Proscrire les produits d'entretien abrasifs, acides, alcalins ou ammoniacés.

LES ROBINETS PRESTO

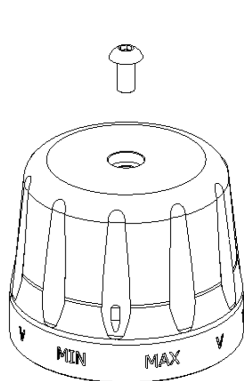
www.presto-group.com

4) Correspondance des kits:

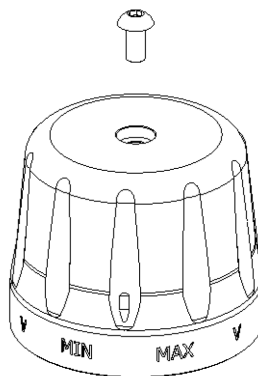
Art. Nr.	Désignation	PRESTOTHERM55L	PRESTOTHERM 84L	PRESTOTHERM 134L	PRESTOTHERM 188L	PRESTOTHERM 280L	PRESTOTHERM 450L
84513	Kit capot (x1)	X					
84514	Kit capot (x1)		X	X	X	X	X
84515	Kit cartouche (x1)	X					
84516	Kit cartouche (x1)		X				
84517	Kit remplacement (x1)			X	X		
84518	Kit de joints (x1)					X	
84519	Kit cartouche (x1)					X	
84520	Kit de joints (x1)						X
84521	Kit cartouche (x1)						X

5) Installation:

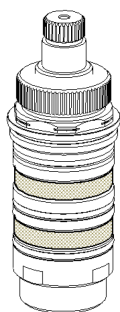
- Les kits doivent être montés par une personne habilitée.
- Fermer les alimentations chaude et froide en utilisant les robinets d'arrêt aux entrées.
- Oter le capot vert ABS de réglage en utilisant une clé Allen de 2,5.
- Graisser tous les joints des kits d'entretien et cartouches avec une graisse à base de silicone ACS.
- Remonter les cartouches ou les éléments d'assemblage à l'inverse du démontage en prenant soin de ne pas rayer les surfaces.
- Le mitigeur doit alors être mis en service selon la notice d'installation, y compris le réglage de la température et les tests de température (Sécurité anti-brûlure).



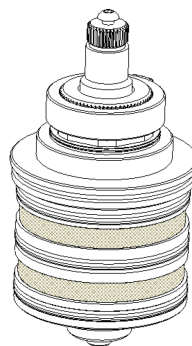
Art. Nr. 84513



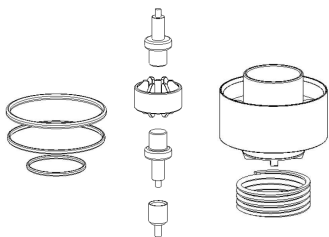
Art. Nr. 84514



Art. Nr. 84515



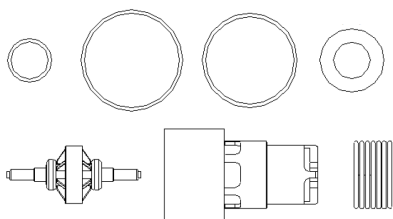
Art. Nr. 84516



Art. Nr. 84517



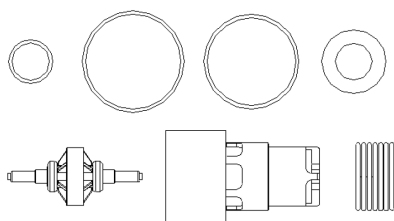
Art. Nr. 84518



Art. Nr. 84519



Art. Nr. 84520



Art. Nr. 84521

ENGLISH

1) INSTALLATION INSTRUCTIONS

2) PRESTOTHERM centralised mixing valves maintenance kit

3) PRECAUTIONS FOR USE (The product guarantee depends on the respect for these rules)

INSTALLATION and START UP

For products delivered with filters, these must be installed in accordance with the instructions.

Before commissioning any of our valves, it is essential to carefully drain

the pipes that can damage the mechanisms or water passages (PRESTO® heads that can be dismantled from front).

Recommended operating pressure according to NF EN 816: 1 to 5 bars.

CLEANING

The chrome-plated coating of PRESTO® valves must be cleaned only with soapy water.

Abrasive, acid, alkaline or ammonia-based household products are prohibited.

4) Correspondence of kits:

Art. Nr.	Description	PRESTOTHERM 55L	PRESTOTHERM 84L	PRESTOTHERM 134L	PRESTOTHERM 188L	PRESTOTHERM 280L	PRESTOTHERM 450L
84513	Cover kit (x1)	X					
84514	Cover kit (x1)		X	X	X	X	X
84515	Cartridge kit (x1)	X					
84516	Cartridge kit (x1)		X				
84517	Replacement kit (x1)			X	X		
84518	Seals kit (x1)					X	
84519	Cartridge kit (x1)					X	
84520	Seals kit (x1)						X
84521	Cartridge kit (x1)						X

5) Installation:

- The kits must be installed by an authorised person.
- Close the hot and cold feeds by using the shut-off valves at the inlets.
- Remove the green ABS adjustment cover using a 2.5 Allen wrench.
- Lubricate all the seals of maintenance kits and cartridges with ACS silicone-base grease.
- Reinstall the cartridges or assembly elements in the reverse order to that of removal by taking care not to scratch the surfaces.
- The mixing valve must then be commissioned according to the installation instructions, including the temperature adjustment and the temperature tests (Anti-burn safety).

6) This document is not contractual; we reserve the right to modify the characteristics of our products without notice.

7) PATENTED and REGISTERED MODELS

ITALIANO

1) MANUALE PER L'INSTALLAZIONE

2) Kit di manutenzione miscelatori centralizzati PRESTOTHERM

3) PRECAUZIONI D'USO (la garanzia del prodotto è soggetta al rispetto delle presenti norme)

MONTAGGIO e AVVIAMENTO

Per quanto riguarda i prodotti consegnati completi di filtri, questi devono essere tassativamente montati in conformità a quanto riportato sulle istruzioni.

Prima della messa in funzione dei rubinetti, indipendentemente dal tipo, è indispensabile scaricare accuratamente i condotti che potrebbero danneggiare i meccanismi o i passaggi dell'acqua (teste PRESTO® smontabili dalla parte anteriore).

Pressione di servizio raccomandata, secondo NF EN 816: da 1 a 5 bar.

PULIZIA

Pulire il rivestimento cromato delle rubinetterie PRESTO® esclusivamente con acqua saponata.

Non utilizzare prodotti detergenti abrasivi, acidi, alcalini o contenenti ammoniaca.

4) Corrispondenza dei kit:

Art. Nr.	Descrizione	PRESTOTHERM 55L	PRESTOTHERM 84L	PRESTOTHERM 134L	PRESTOTHERM 188L	PRESTOTHERM 280L	PRESTOTHERM 450L
84513	Kit calotta (x1)	X					
84514	Kit calotta (x1)		X	X	X	X	X
84515	Kit cartuccia (x1)	X					
84516	Kit cartuccia (x1)		X				
84517	Kit di sostituzione (x1)			X	X		
84518	Kit di giunti (x1)					X	
84519	Kit cartuccia (x1)					X	
84520	Kit di giunti (x1)						X
84521	Kit cartuccia (x1)						X

5) Installazione:

- affidare il montaggio dei kit a personale qualificato;
- chiudere i circuiti d'alimentazione acqua calda e fredda agendo sui rubinetti d'arresto ubicati agli ingressi;
- con una chiave Allen da 2,5, rimuovere la calotta verde di regolazione in ABS;
- lubrificare tutti i giunti dei kit di manutenzione e le cartucce con un grasso a base silconica ACS;
- rimontare le cartucce o gli elementi d'assemblaggio in senso inverso rispetto allo smontaggio, prestando attenzione a non rigare le superfici;
- procedere alla messa in servizio del miscelatore, attenendosi alle istruzioni d'installazione, ivi inclusa la regolazione della temperatura e le prove di temperatura (sicurezza anti-ustioni).

6) Questo documento non è contrattuale; ci riserviamo il diritto di modificare le caratteristiche dei nostri prodotti, senza necessità di preavviso.

7) **MODELLI BREVETTATI e DEPOSITATI**

DEUTSCH

1) INSTALLATIONSANLEITUNG

2) Wartungssatz zentrale Mischbatterien PRESTOTHERM

3) VORSICHTSMASSNAHMEN (Die Garantie für das Produkt gilt nur, wenn diese Regeln beachtet werden)

MONTAGE und INBETRIEBNAHME

Wenn die Produkte mit Filtern geliefert werden, müssen diese unbedingt gemäß der Anleitung montiert werden.

Vor der Inbetriebnahme unserer Armaturen beliebiger Art, ist es unbedingt erforderlich, die Leitungen sorgfältig zu entleeren, da diese die Mechanismen oder den Wasserdurchlauf beschädigen können (von vorne abmontierbare PRESTO®-Köpfe)

Empfohlener Betriebsdruck gemäß Norm NF EN 816: 1 bis 5 bar.

REINIGUNG

Die Chrombeschichtung der PRESTO®-Armaturen darf nur mit Seifenwasser gereinigt werden.

Es dürfen keine Scheuermittel oder säurehaltige, alkalische oder ammoniakhaltige Reinigungsmittel verwendet werden.

4) Entsprechung der Sätze:

Art. Nr.	Bezeichnung	PRESTOTHERM 55L	PRESTOTHERM 84L	PRESTOTHERM 134L	PRESTOTHERM 188L	PRESTOTHERM 280L	PRESTOTHERM 450L
84513	Satz Haube (x1)	X					
84514	Satz Haube (x1)		X	X	X	X	X
84515	Satz Kartusche (x1)	X					
84516	Satz Kartusche (x1)		X				
84517	Austausch-Satz (x1)			X	X		
84518	Satz Dichtungen (x1)					X	
84519	Satz Kartusche (x1)					X	
84520	Satz Dichtungen (x1)						X
84521	Satz Kartusche (x1)						X

5) Installation:

• Die Sätze müssen von einer Fachkraft installiert werden.

• Die Warm- und Kaltwasserzuleitung mit den Absperrventilen an den Eingängen schließen.

• Die grüne ABS-Einstellabdeckung mit einem 2,5 Inbusschlüssel entfernen.

• Alle Dichtungen der Wartungssätze und Kartuschen mit einem DVGW-geprüften Silikonfett einschmieren.

• Die Kartuschen sowie Bauteile in umgekehrter Richtung wieder einbauen und darauf achten, die Oberflächen nicht zu verkratzen.

• Die Mischbatterie muss gemäß der Installationsanleitung mit gleichzeitiger Temperatureinstellung und -prüfung in Betrieb genommen werden (Verbrennungsschutz).

6) Dieses Dokument hat keine vertragliche Gültigkeit. Wir behalten uns das Recht vor, die Eigenschaften unserer Produkte ohne Vorankündigung zu ändern.

7) MODELLE PATENTIERT und ANGEMELDET

DUTCH

1) INSTALLATIEHANDLEIDING

2) Onderhoudsset gecentraliseerde thermostatische mengkranen PRESTOTHERM

3) VOORZORGSMAATREGELEN BIJ HET GEBRUIK (De garantie van het product is voorwaardelijk, zij is afhankelijk van de naleving van deze regels)

MONTAGE en INBEDRIJFSTELLING

Voor producten die geleverd werden met filters geldt dat deze in ieder geval moeten worden gemonteerd, in overeenstemming met de handleiding.

Voor de inbedrijfstelling van om het even welke van onze kranen, is het noodzakelijk zorgvuldig de leidingen te ontluchten, die de mechanismen kunnen beschadigen of de doorstroming van water (vooraf demonteerbare PRESTO® koppen) kunnen schaden. Aanbevolen gebruiksdruk volgens NF EN 816: 1 tot 5 bar.

REINIGING

De chroomlaag van de PRESTO® kranenstelsels mag uitsluitend worden gereinigd met zeepwater.

Verboden zijn schurende, zure, alkalische of ammoniak bevattende onderhoudsproducten.

4) Komt overeen met de sets:

Art. nr.	Omschrijving	PRESTOTHERM 55L	PRESTOTHERM 84L	PRESTOTHERM 134L	PRESTOTHERM 188L	PRESTOTHERM 280L	PRESTOTHERM 450L
84513	Kapset (x1)	X					
84514	Kapset (x1)		X	X	X	X	X
84515	Patroonset (x1)	X					
84516	Patroonset (x1)		X				
84517	Vervangingsset (x1)			X	X		
84518	Pakkingset (x1)					X	
84519	Patroonset (x1)					X	
84520	Pakkingset (x1)						X
84521	Patroonset (x1)						X

5) Installatie:

- De sets moeten door een bevoegde persoon worden gemonteerd.
- Sluit de warme en koude toevoer met behulp van de afsluitkranen aan de ingangen.
- Verwijder de groene ABS-regelkap met behulp van een inbusleutel nr. 2,5.
- Smeer alle afdichtingen van de onderhoudsset en patronen met een smeermiddel op basis van siliconen ACS.
- Monteer de patronen of assemblage-elementen weer in omgekeerde volgorde van de demontage en zorg ervoor dat de oppervlakken niet worden bekrast.
- De mengkraan moet vervolgens volgens de installatiehandleiding in gebruik worden genomen, met inbegrip van de regeling van de temperatuur en de temperatuurtesten (beveiliging tegen verbranding).

6) Dit document vormt geen contract; wij behouden ons het recht voor de kenmerken van onze producten zonder voorafgaande kennisgeving te wijzigen.

7) GEOTROOIEERDE EN GEDEPONEERDE MODELLEN

ITALIANO

1) MANUALE PER L'INSTALLAZIONE

2) Kit di manutenzione miscelatori centralizzati PRESTOTHERM

3) PRECAUZIONI D'USO (la garanzia del prodotto è soggetta al rispetto delle presenti norme)

MONTAGGIO e AVVIAMENTO

Per quanto riguarda i prodotti consegnati completi di filtri, questi devono essere tassativamente montati in conformità a quanto riportato sulle istruzioni.

Prima della messa in funzione dei rubinetti, indipendentemente dal tipo, è indispensabile scaricare accuratamente i condotti che potrebbero danneggiare i meccanismi o i passaggi dell'acqua (teste PRESTO® smontabili dalla parte anteriore).

Pressione di servizio raccomandata, secondo NF EN 816: da 1 a 5 bar.

PULIZIA

Pulire il rivestimento cromato delle rubinetterie PRESTO® esclusivamente con acqua saponata.

Non utilizzare prodotti detergenti abrasivi, acidi, alcalini o contenenti ammoniaca.

4) **Corrispondenza dei kit:**

Art. Nr.	Descrizione	PRESTOTHERM 55L	PRESTOTHERM 84L	PRESTOTHERM 134L	PRESTOTHERM 188L	PRESTOTHERM 280L	PRESTOTHERM 450L
84513	Kit calotta (x1)	X					
84514	Kit calotta (x1)		X	X	X	X	X
84515	Kit cartuccia (x1)	X					
84516	Kit cartuccia (x1)		X				
84517	Kit di sostituzione (x1)			X	X		
84518	Kit di giunti (x1)					X	
84519	Kit cartuccia (x1)					X	
84520	Kit di giunti (x1)						X
84521	Kit cartuccia (x1)						X

5) **Installazione:**

- affidare il montaggio dei kit a personale qualificato;
- chiudere i circuiti d'alimentazione acqua calda e fredda agendo sui rubinetti d'arresto ubicati agli ingressi;
- con una chiave Allen da 2,5, rimuovere la calotta verde di regolazione in ABS;
- lubrificare tutti i giunti dei kit di manutenzione e le cartucce con un grasso a base silconica ACS;
- rimontare le cartucce o gli elementi d'assemblaggio in senso inverso rispetto allo smontaggio, prestando attenzione a non rigare le superfici;
- procedere alla messa in servizio del miscelatore, attenendosi alle istruzioni d'installazione, ivi inclusa la regolazione della temperatura e le prove di temperatura (sicurezza anti-ustioni).

6) Questo documento non è contrattuale; ci riserviamo il diritto di modificare le caratteristiche dei nostri prodotti, senza necessità di preavviso.

7) **MODELLI BREVETTATI e DEPOSITATI**